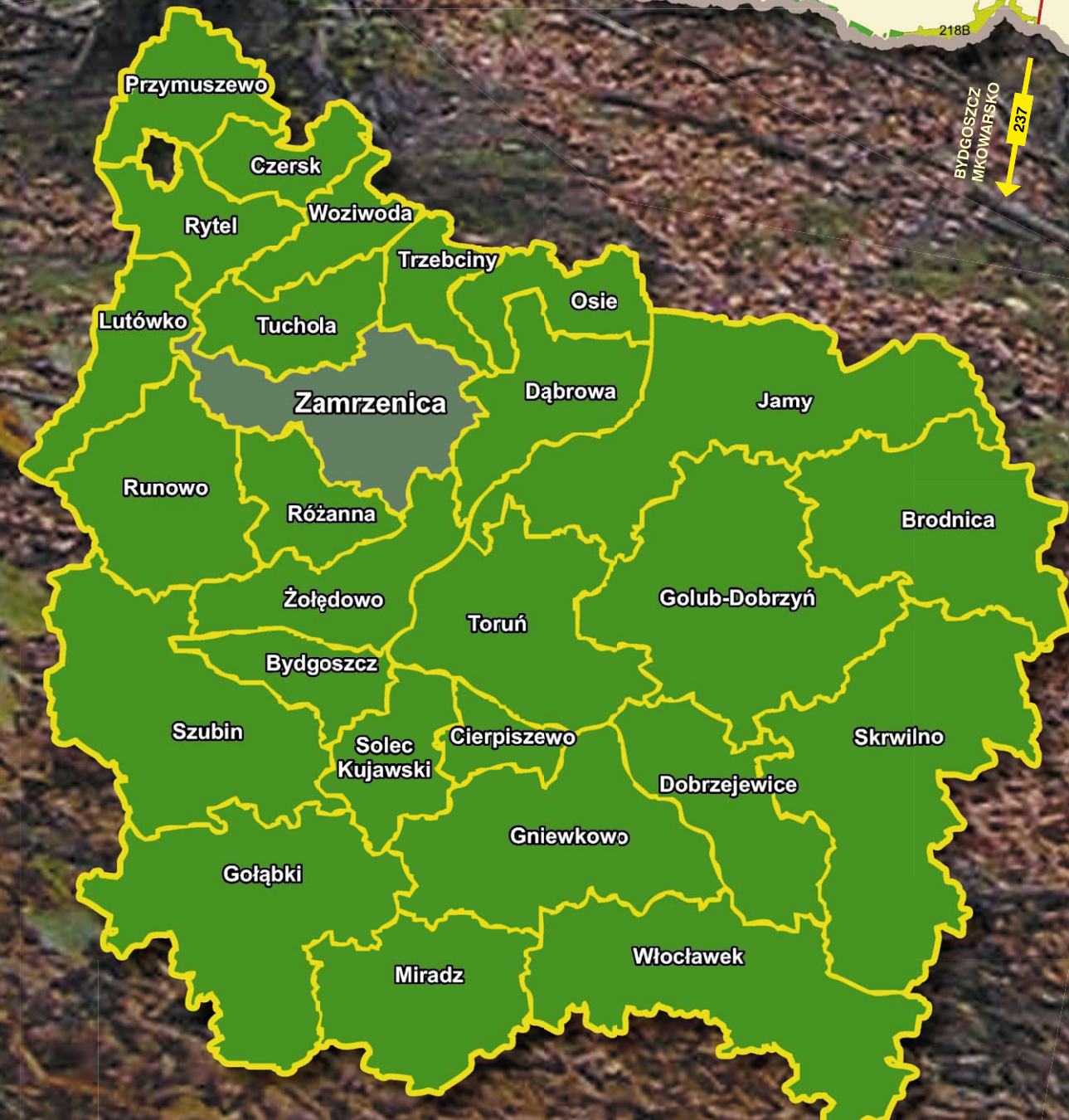
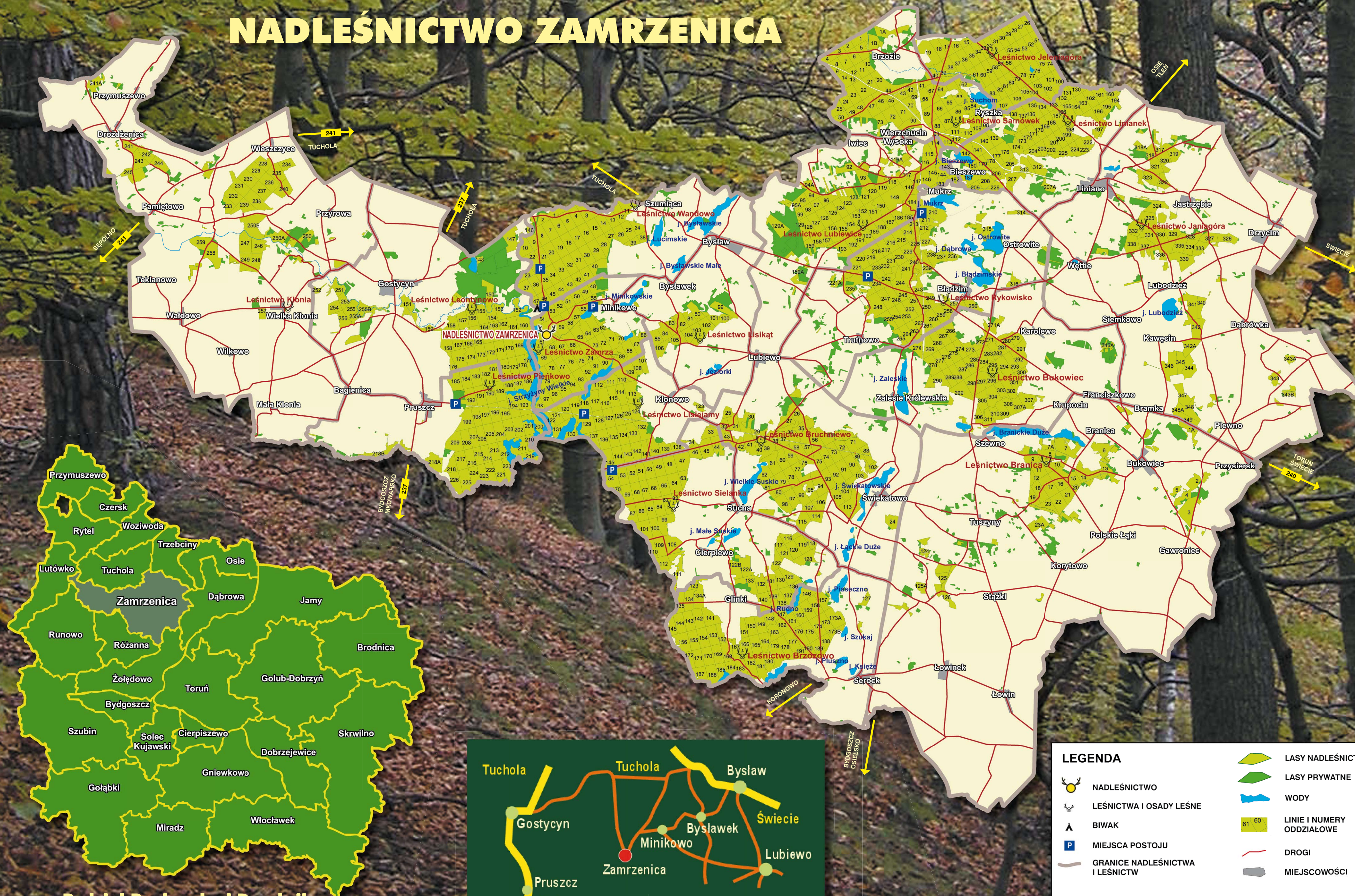


NADLEŚNICTWO ZAMRZENICA



Podział Regionalnej Dyrekcji Lasów Państwowych w Toruniu na nadleśnictwa



LEGENDA

- NADLEŚNICTWO
- LEŚNICTWA I OSADY LEŚNE
- BIWAK
- MIEJSCA POSTOJU
- GRANICE NADLEŚNICTWA I LEŚNICTW
- LASY NADLEŚNICTW
- LASY PRYWATNE
- WODY
- LINIE I NUMERY ODDZIAŁOWE
- DROGI
- MIEJSCOWOŚCI

Skala 1: 95 000

0 0,5 1 2 3 4 5 6 km



pracuje z 11 gminami: Lubiewo, Cekcyn, Gosylin, Kęsowo, Bukowiec, Drzycim, Lniano, Pruszcz Pomorski, Świekatowo, Koronowo oraz Sepólno Krajeńskie.

Pod względem przyrodniczym obszar nadleśnictwa znajduje się na południowym skraju największego leśnego kompleksu w Polsce północnej – Borów Tucholskich.

PODZIAŁ POWIERZCHNIOWY LASU

Podział powierzchniowy spełnia wiele ważnych funkcji: ułatwia orientację i poruszanie się w lesie; umożliwia ewidencję czynności gospodarczych; stanowi podstawę planowania leśnego; udostępnia drzewostany do prowadzenia pielęgnacji; ułatwia walkę z ogniem w razie pożaru i wzbogaca sieć dróg leśnych.

Każdy kompleks leśny jest podzielony, wyraźnie widocznymi w terenie liniami, na mniejsze jednostki. Jest to poddyktowane zarówno względami gospodarczymi jak i administracyjnymi. Ich wielkość zależy od ukształtowania terenu i od intensywności gospodarki. Podstawowymi jednostkami podziału powierzchniowego są oddziały. Granice oddziałów zwane są liniami



Słupek (kamień) oddziałowy pomaga zorientować się w terenie leśnym, np. gdy się w nim zgubimy



gospodarczymi lub liniami oddziałowymi. Posiadając mapę lasów można bardzo łatwo odnaleźć się w terenie. Wystarczy znaleźć słupek (kamień oddziałowy), a następnie odszukać na mapie oddziały o danych numerach. Osoby, które zgubią się w lesie, mogą podać numer słupka leśnikowi lub policji. Dzięki temu będzie im można łatwo odnaleźć nawet w bardzo gęstym lesie.

POŁOŻENIE NADLEŚNICTWA

Meandrująca wśród Borów Tucholskich Brda, w swym dolnym biegu omija od wschodu Tucholę, przepływa przez Rudzki Most, Świt i Piłę Młyn, by po kilku kilometrach rozlać się w wody Zalewu Koronowskiego. To w tym miejscu, gdzie zaczyna się zalew, położona jest Zamrzenica, niewielka śródeleńska osada, w której siedzibę ma Nadleśnictwo Zamrzenica.

Nadleśnictwo administruje na powierzchni prawie 21 tys. hektarów, z czego niemal 20 tys. stanowią lasy. Granice administracyjne nadleśnictwa ukształtowały się na bazie przecinających się linii:

kolejowej Bydgoszcz – Gdynia, stanowiącej niegdyś część głównej „magistrali węglowej”, którą wędrował ślaski węgiel do portu w Gdyni, a rudy żelaza z portu do hut oraz drogi wojewódzkiej nr 240, bardzo popularnej trasy turystycznej z centralnej Polski nad Bałtyk (w okolicy Ustki lub Koszalina). Obszar nadleśnictwa, w wydłużonym kształcie, zwyżającym się w kierunku zachodnim, zawiera się w osi północ – południe (30 km) pomiędzy Tucholą a Koronowem oraz w osi wschód – zachód (50 km), pomiędzy Świeciem nad Wisłą, a Sepólnem Krajeńskim. Jest to północna część województwa kujawsko-pomorskiego w powiatach: tucholskim, świeckim, bydgoskim i sepoleńskim. Nadleśnictwo współ-

OCHRONA PRZECIWPOŻAROWA

To dział leśnictwa, który zajmuje się pożarami. W lasach, ogień zaproszony nieumyślnie lub podłożony celowo, jest jednym z największych zagrożeń.

Często wyrządza bardzo poważne straty. Dlatego w każdym nadleśnictwie zorganizowana jest ochrona przeciwpożarowa, na którą składają się: profilaktyka, metodyka określania zagrożenia pożarowego, system wykrywania oraz zwalczania pożarów. Tutaj leśnicy działają ramię w ramię ze strażakami z państwowej i ochotniczych straży pożarnych.

W naszym nadleśnictwie, podobnie jak w innych, w ramach ochrony przeciwpożarowej utrzymywane są wieże obserwacyjne



Wieża przeciwpożarowa w Lisichłomach

(z kamerami lub obserwatorami), punkt alarmowo-dyspozycyjny (PAD), punkty czerpania wody, pasy przeciwpożarowe, sprzęt przeciwpożarowy. W razie dużego zagrożenia organizowane są patrole naziemne lub lotnicze.

Dzięki dużej świadomości społeczeństwa w naszym nadleśnictwie mamy na szczęście niewiele pożarów ale oczywiście zawsze trzeba zachować czujność.



Smutny obraz lasu po ugaszonym pożarze

PRACA LEŚNICZEGO

Leśnictwo jest podstawową jednostką organizacyjną Lasów Państwowych, w której wykonywane są i dokumentowane podstawowe prace z zakresu gospodarki leśnej.

Leśnictwem kieruje samodzielnie leśniczy w oparciu o przepisy prawa oraz wewnętrzne przepisy, zasady, wytyczne, zarządzenia i decyzje wydawane na szczeblu dyrekcji generalnej, regionalnej lub nadleśnictwa. Leśniczowie wraz z innymi pracownikami Lasów Państwowych należą do Służby Leśnej.

Do podstawowych obowiązków leśniczego należą:

1. Ochrona granic leśnictwa.
2. Planowanie prac na terenie leśnictwa.
3. Sporządzanie niezbędnej dokumentacji.
4. Nadzór nad wykonywaniem prac leśnych, w tym:
 - pielęgnowaniem lasu,

Stos drewna. Nad jego pozyskaniem obowiązkowo czuwa leśniczy



- zakładaniem upraw leśnych,
- pozyskaniem drewna,
- ochroną lasu przed szkodliwymi owadami, grzybami i innymi czynnikami,
- ochroną przeciwpożarową lasu,
- gospodarką łowiecką.
- 5. Klasyfikacja i odbiórka (znakowanie i ewidencjonowanie) pozyskanego drewna.
- 6. Wydawanie i dokumentowanie

HODOWLA LASU

Jest to część działalności leśników, polegająca na wykonywaniu wszystkich prac koniecznych do założenia i pielęgnowania nowego pokolenia lasu.

Hodowla lasu zaczyna się od zbioru nasion w specjalnie wybranych drzewostanach o najlepszej jakości. Są to wyłączone lub gospodarcze drzewostany nasienne. Nasiona po specjalnym przygotowaniu są wysiewane w szkółce leśnej, gdzie wyrastają z nich sadzonki. Sadzonki, które mogą być 1 roczne lub starsze (nawet 3-4 letnie) są w szkółce poddane przez leśniczego szkółkarza, specjalnej opiece i pielęgnacji (odchwaszczanie, nawożenie, ochrona przed szkodnikami, podlewanie, itp.). Ze szkółki sadzonki, najczęściej wiosną lub ewentualnie jesienią,

są wysadzane na uprawach leśnych, czyli powierzchniach powstałych po wyrobie drzewostanu. Skład i sposób zakładania nowych upraw jest dostosowany do lokalnych warunków siedliska. Staramy się aby uprawy były jak najbogatsze i różnicowane gatunkowo.

Z uprawy, w przyszłości powstanie stary, dorodny las. Jednak aby tak się stało, leśnicy muszą „po drodze” wykonywać wiele prac pielęgnacyjnych.

Najpierw w uprawie (odchwaszczanie, czyszczenia wczesne), potem w młodniku (czyszczenia późne), w tyczkownie (trzebieże wczesne), drągowinie i starszym drzewostanie (trzebieże późne). Aby z uprawy powstał stary las, często kilka pokoleń leśników musi się tym lasem opiekować przez 100 a nawet więcej lat.



Sadzonki sosny w leśnej szkółce w Lisimkądze

OCHRONA LASU

Jest wiele czynników groźących ekosystemem leśnym. Aby ułatwić ich poznanie podzielono je na grupy w zależności od źródła zagrożenia. Są więc czynniki abiotyczne, czyli pochodzące od nieożywionej części przyrody (pożary, huragany, nadmiar śniegu, wody, zanieczyszczenia powietrza); są biotyczne, czyli zagrożenie ze strony roślin, grzybów i zwierząt, i w końcu czynniki antropogeniczne, których przyczyną jest człowiek.

Odporność biologiczną leśnicy kształtują chroniąc zarówno najcenniejsze ekosystemy leśne, jak i zagrożone gatunki roślin i zwierząt. Wewnątrz lasu pozostawiane są tzw. użytki ekologiczne, którymi mogą być małe zbiorniki wodne czy polany śródełne - te enklawy innych siedlisk w drzewostanach



Leśnicy zakładają remizy dla ptaków - sprzymierzeńców w walce ze szkodliwymi owadami

nie tylko upiększają krajobraz, ale również są potencjalnym miejscem pobytu wielu gatunków zwierząt, dzięki którym np. możliwe jest zachowanie równowagi wewnątrz ekosystemu leśnego.

Leśnik chroni las poprzez:

- uodparnianie lasu na szkody i choroby (profilaktyka),
- wykrywanie przyczyn szkód i schorzeń lasu (etiologia),
- przewidywanie wystąpienia szkód i rozwoju chorób (prognoza),
- leczenie lasu (terapia),
- radykalne zwalczanie przyczyn choroby lasu,
- ratownictwo - ostateczna broń ochrony lasu.



W 100-letnim drzewostanie sosnowym