



## Zespół Rzeczoznawców

SAMOCHODOWYCH, MASZYN I URZĄDZEŃ

**EKSPERTYZA S.C.**

61-622 Poznań, ul. Naramowicka 68 B ☎ 61 826 57 69, 604 915 476 ✉ [poznan@dekra.pl](mailto:poznan@dekra.pl), [poczta@rzeczoznawcyap.pl](mailto:poczta@rzeczoznawcyap.pl)

**Stowarzyszenie Rzeczoznawców Techniki Samochodowej i Ruchu Drogowego Automobilklub**

# WYCENA WARTOŚCI FORWARDERA JOHN DEERE 1510G

**WYCENA nr E-1598/24**  
(aktualizacja wyceny nr E-396/24)

**AUTOR WYCENY:**

**mgr inż. Piotr Szuleta**  
Rzeczoznawca wyceny maszyn i urządzeń

Poznań, listopad 2024r.

## 01. ZAMAWIAJĄCY WYCENĘ

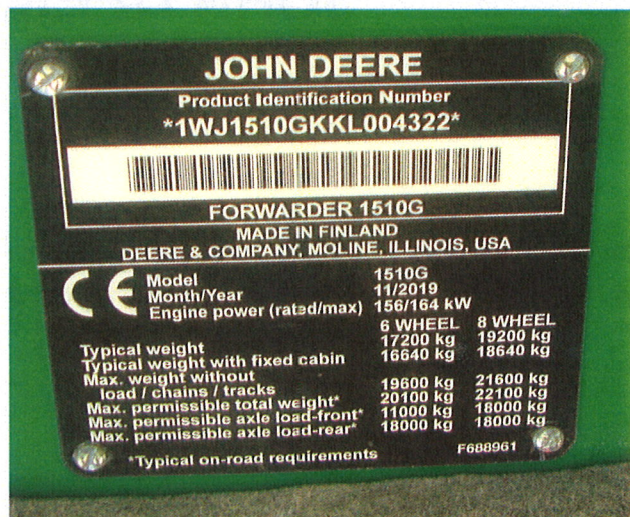
Nadleśnictwo Zamrzenica  
Zamrzenica 1A  
89-510 Bysław

## 02. UŻYTKOWNIK PRZEDMIOTU WYCENY

j.w.

## 03. PRZEDMIOT WYCENY

<i>Rodzaj środka technicznego :</i>	<b>Forwarder</b>
<i>Marka :</i>	<b>John Deere</b>
<i>Typ / model :</i>	<b>1510G</b>
<i>Numer fabryczny :</i>	<b>1WJ1510GKKL004322 – na podstawie tabliczki znamionowej</b>



<i>Rok produkcji :</i>	<b>2019</b>
<i>Wskazania licznika -przebieg podany:</i>	<b>12178 godz.</b>
<i>Oznaczenie CE/Deklaracja WE producenta:</i>	<b>maszyna oznaczona znakiem CE w obszarze tabliczki identyfikacyjnej</b>

## 04. CEL WYCENY

Celem wyceny jest oszacowanie wartości rynkowej w/w środka technicznego.



## 05. DATA I MIEJSCE BADANIA (OGŁĘDZIN)

Ogłędziny przedmiotowej maszyny przeprowadzono w dniu 13.04.2024r. w miejscowości Bukowiec 1 (Leśnictwo Bukowiec).

## 06. PROCEDURA OSZACOWANIA PRZEDMIOTU WYCENY

### 06.1. PODSTAWOWE DANE TECHNICZNE

- Moc silnika: 164 kW
- Osie: 8W
- Długość przestrzeni ładunkowej: LONG (długa)
- Żuraw:
  - Model: CF785
  - Nr seryjny: WJ0CF7X005322
  - Zasięg: 8,5 m
- Wyposażenie:
  - Hydrauliczna płyta czołowa – ruchoma w poziomie,
  - Obrotowa i poziomowana kabina,
  - Pakiet oświetlenia roboczego, LED,
  - Wycieraczki szyb bocznych,
  - Centralne smarowanie,
  - Przygotowanie do klembank-a,
  - System przeciwpożarowy,
  - Elektryczna pompa tankowania oleju hydraulicznego i paliwa,
  - Fotel komfortowy,
  - Kamera cofania,
  - Pakiet obiadowy,
- Ogumienie:
  - Oś I,II: 710/45-26.5, zużycie: ok. 50%
  - Oś III, IV: 710/45-26.5, zużycie: ok. 50%



## 06.2. UWAGI O EKSPLOATACJI

- Maszyna zakupiona w sieci dealerskiej John Deere na terenie RP.
- Ostatni przegląd serwisowy w dniu 01.03.2024 dla przebiegu 11250 godz.
- Badania UDT ważne do: 01/2026.

## 06.3. OCENA STANU TECHNICZNEGO

- Zakłada się, że stan techniczny w przedmiotowej maszynie nie uległ zmianie od czasu oględzin przez rzeczoznawcę w dniu 13.04.2024 i jest adekwatny do okresu eksploatacji środka technicznego.
- Wg oświadczenia użytkownika maszyna pod stałym nadzorem technicznym ASO John Deere na terenie kraju.

## 07. INFORMACJA O RYNKU I CENIE

- Wyceniany typ maszyny występuje w ofertach internetowych na terenie UE.
- Maszyny wyprodukowane w latach 2019 – 2020 są oferowane w przedziale cenowym od 761.200,00 PLN do 992.800,00 PLN netto.
- Cena ofertowa zależy od sprzedawcy, kraju pochodzenia, stanu technicznego, itp.
- W okresie wykonywania wycen na rynku wtórnym oferowano maszyny wg poniższego zestawienia.

## 08. WYCENA MASZINY W SYSTEMIE PORÓWNAWCZYM

Jako atrybuty (cechy porównawcze) porównywanych maszyn przyjęto:

Rok produkcji	Model	Przebieg	Stan techniczny [1/5]
---------------	-------	----------	--------------------------

Do porównania przyjęto następujące reprezentatywne oferty cenowe porównywalnych środków technicznych:

Oferta	A	B	C
Źródło oferty	<a href="http://www.mascus.pl">www.mascus.pl</a>	<a href="http://www.mascus.pl">www.mascus.pl</a>	<a href="http://www.trucksout24.pl">www.trucksout24.pl</a>
Producent	John Deere	John Deere	John Deere
Model	1510G	1510G	1510G
Rok produkcji	2019	2019	2020
Przebieg [godz.]	12000	11300	6800
Stan techniczny (1-5)	BD	BD	BD
Cena ofertowa netto	761.200 zł	800.200 zł	992.800 zł

Atrybut	Korekta wartości względem oferty A	Korekta wartości względem oferty B	Korekta wartości względem oferty C
Model	0%	0%	0%
Rok produkcji	0%	0%	-13%
Przebieg	-6%	-8%	-11%
Stan techniczny	0%	0%	0%
suma korekt	-6%	-8%	-24%

Wartość końcową określono jako średnią arytmetyczną wartości pośrednich wynikłych z porównania dla każdej z par.

Na podstawie ustalonego wyniku badań stanu technicznego, analizy aktualnych uwarunkowań rynkowych oraz wykonanych obliczeń ekonomicznych, stwierdzam, że **wartość rynkowa (netto)** przedmiotowego środka technicznego w stanie



używanym, (bez uszkodzeń) w warunkach swobodnego rynku – bez żadnych ograniczeń, wynosi netto:

**735.400,00 zł**

Różnica pomiędzy ceną transakcyjną a wywoławczą (-5%)

**698.600,00 zł**

### **Wartość rynkową środka technicznego**

**Wartość rynkowa wycenianego środka technicznego (John Deere 1510G) na dzień sporządzenia wyceny określa się na kwotę:**

**698.600,00 zł**

*(słownie: sześćset dziewięćdziesiąt osiem tysięcy sześćset złotych 00/100 netto)*

### **UWAGA:**

**Przy sprzedaży maszyny w warunkach innych niż sprzedaż rynkowa, zasadne jest obniżenie wartości rynkowej o 15 %.**

**Określona wartość jest to „wartości przy sprzedaży maszyny na zlecenie” – przewidywana cena, która może być uzyskana ze sprzedaży środka technicznego przez wyspecjalizowaną firmę. W wartości uwzględnia się koszty związane z pośrednictwem w sprzedaży.**

**698.600,00 zł x 0,85 = ~ 593.800,00 zł**

*(słownie: pięćset dziewięćdziesiąt trzy tysiące osiemset złotych 00/100 netto)*



## 09. ZASTRZEŻENIA OGRANICZAJĄCE

1. Powyższe oszacowanie określa wartość rynkową przedmiotu wyceny w kwocie netto, ustaloną w podejściu porównawczym.
2. Wartość rynkowa przedmiotu wyceny została określona na dzień sporządzenia wyceny.
3. Powyższe opracowanie nie może być wykorzystane do żadnego innego celu niż określonego w pkt. 04 i nie może być publikowane w całości lub w części w jakimkolwiek dokumencie bez zgody autorów oraz bez uzgodnienia z nimi formy i treści takiej publikacji.
4. Rzeczoznawcy nie biorą na siebie odpowiedzialności za wady ukryte (fizyczne i prawne) przedmiotu wyceny i ewentualne skutki wynikające z jego dalszego użytkowania, a także za skutki wykorzystania samej wyceny.
5. Powyższe oszacowanie wartości nie jest ekspertyzą stanu technicznego przedmiotu wyceny i za taką nie może być uznawane.
6. Powyższa wycena wartości nie może być traktowana jako gwarancja sprzedaży przedmiotu wyceny za oszacowaną wartość.
7. Nie badano tytułu użytkowania ani tytułu własności przedmiotu wyceny.
8. Nie badano prawdziwości ani poprawności danych identyfikacyjnych przedmiotu wyceny, w tym m. in. numerów fabrycznych i roku produkcji.
9. Rzeczoznawcy nie ponoszą także odpowiedzialności za ewentualne wady powstałe z oparcia się na stanie przedmiotu wyceny wynikającym z przedstawionych im przez zamawiającego wycenę (lub użytkownika) informacji, jeśli brak było podstaw do kwestionowania ich zgodności ze stanem rzeczywistym lub też ustalenie stanu rzeczywistego przez rzeczoznawców było niemożliwe lub znacznie utrudnione.

**Załącznik:** 14 szt. fotografii wykonanych w technice cyfrowej.

Wycenę sporządzono w 2 egzemplarzach

- egz. nr 1 zamawiający
- egz. nr 2 a/a Z.R.

Opracowano : **Poznań 27.11.2024r.**



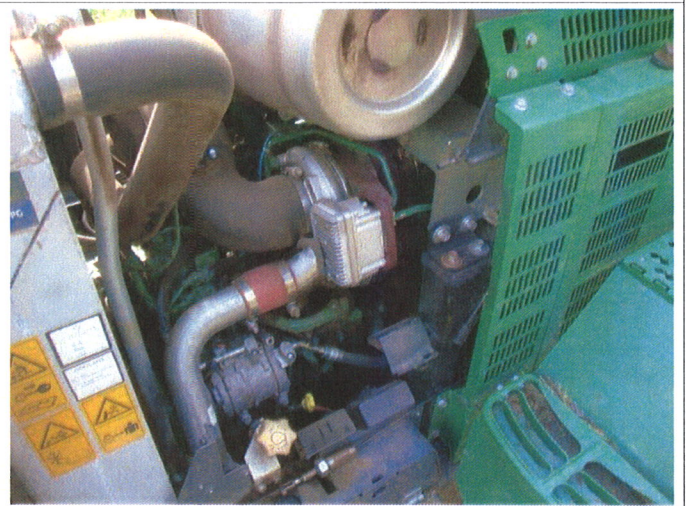
ZESPÓŁ RZECZOZNAWCÓW  
SAMOCHODOWYCH, MASZYN I URZĄDZEŃ  
**EKSPERTYZA S.C.**  
61-622 Poznań, ul. Naramowicza 5/1  
tel. 61 826 57 69, 608 38 50 44  
NIP 972 130 72 81







## Dokumentacja fotograficzna



## Dokumentacja fotograficzna

